

Geografía

Nivel superior

Prueba 2

Miércoles 7 de noviembre de 2018 (mañana)

2 horas

Instrucciones para los alumnos

- No abra esta prueba hasta que se lo autoricen.
- Conteste tres preguntas. Cada pregunta vale **[20 puntos]**.
- Seleccione cada pregunta de un tema opcional distinto, A – G.
- No conteste dos preguntas del mismo tema opcional.
- Utilice estudios de caso, ejemplos, mapas y/o diagramas donde corresponda.
- Para realizar esta prueba es necesario utilizar una copia del cuadernillo de consulta para la prueba 2.
- La puntuación máxima para esta prueba de examen es **[60 puntos]**.

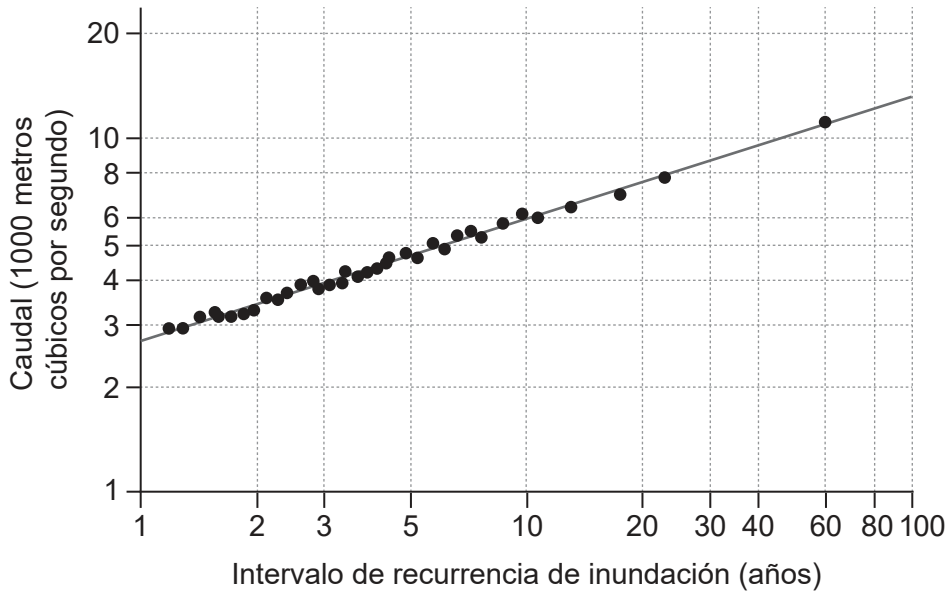
Opción	Preguntas
Opción A — Agua dulce: cuestiones y conflictos	1 – 2
Opción B — Océanos y sus franjas costeras	3 – 4
Opción C — Ambientes extremos	5 – 6
Opción D — Amenazas y desastres: evaluación de riesgo y respuestas humanas	7 – 8
Opción E — Ocio, deporte y turismo	9 – 10
Opción F — La geografía de la alimentación y la salud	11 – 12
Opción G — Ambientes urbanos	13 – 14

Conteste **tres** preguntas. Debe seleccionar cada pregunta de un tema opcional distinto (no responda dos preguntas del mismo tema opcional).

Deberán usarse estudios de caso y ejemplos para ilustrar las respuestas cuando sea posible, y donde corresponda, mapas y diagramas bien dibujados y de tamaño adecuado.

Opción A — Agua dulce: cuestiones y conflictos

1. El gráfico logarítmico muestra el caudal de un río y el intervalo de recurrencia de inundación.



[Fuente: derechos de autor Organización del Bachillerato Internacional, 2017]

- (a) (i) Indique la relación entre el caudal y el intervalo de recurrencia de inundación que se muestra en el gráfico. [1]
- (ii) Sugiera por qué se utilizó un gráfico logarítmico para presentar estos datos. [2]
- (iii) Estime el intervalo de recurrencia de inundación para un caudal de 10 000 metros cúbicos por segundo. [1]
- (b) Sugiera cómo los cambios a lo largo del tiempo en el volumen de agua almacenada como hielo en el ciclo hidrológico podrían:
 - (i) producir un aumento de la corriente de un río; [3]
 - (ii) afectar el tamaño de **uno o más** almacenamientos del ciclo hidrológico. [3]
- (c) Examine los impactos ambientales de la agricultura en la calidad del agua. [10]

(La opción A continúa en la página siguiente)

(Opción A: continuación)

2. Si decide contestar esta pregunta, utilice el mapa que encontrará en las páginas 2 y 3 del cuadernillo de consulta.

El extracto del mapa muestra una parte del Parque Nacional de Sagarmatha, en Nepal.

La escala es 1:50 000 y el intervalo entre las curvas de nivel es de 40 metros.

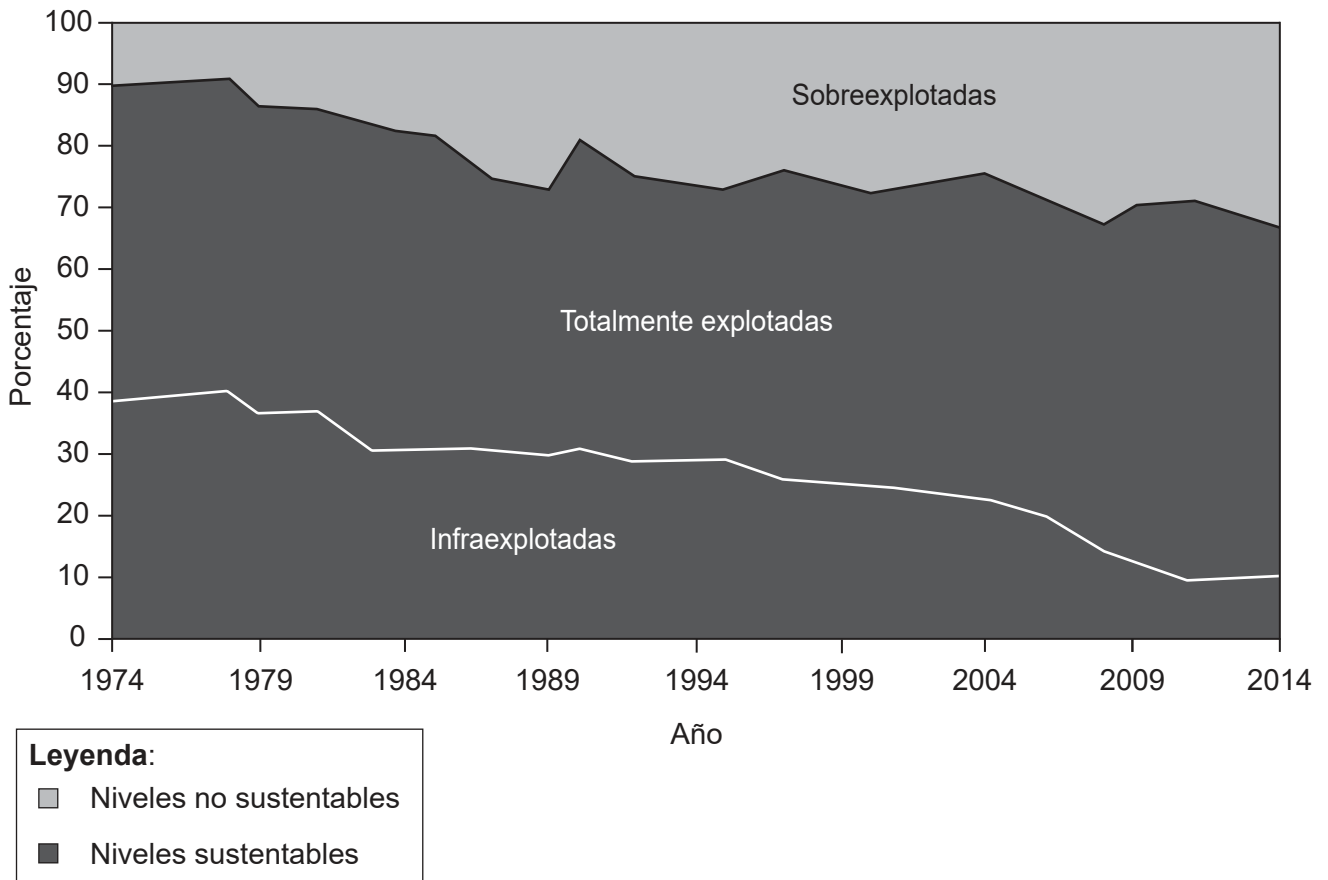
- (a) (i) Indique la dirección de la corriente del río Phungi Khola en A. [1]
- (ii) Valiéndose de la información del mapa, resuma **una** razón por la cual es probable que el río Phungi Khola tenga variaciones estacionales en su caudal. [2]
- (iii) Valiéndose de la información del mapa, indique por qué es probable que el caudal del río en B sea significativamente más alto que en C durante todo el año. [1]
- (b) Explique **dos** cambios **hidrológicos** que puedan darse como resultado de la construcción de una represa en una zona como la del Parque Nacional de Sagarmatha. [3+3]
- (c) Haciendo referencia a **una** cuenca fluvial **concreta**, discuta las diferentes estrategias que se han utilizado para satisfacer las demandas contrapuestas con respecto al suministro de agua. [10]

Fin de la opción A

Véase al dorso

Opción B — Océanos y sus franjas costeras

3. El gráfico muestra las tendencias de las reservas pesqueras marinas en el mundo entre 1974 y 2014.



[Fuente: Organización de las Naciones Unidas para la Alimentación y la Agricultura (Food and Agriculture Organization/FAO) 2016, FAO Departamento de Pesca y Acuicultura, *El estado mundial de la pesca y la acuicultura: Contribución a la seguridad alimentaria y la nutrición para todos*, <http://www.fao.org/3/a-i5555s.pdf>. Reproducido con autorización]

- (a) (i) Resuma la tendencia de las reservas sobreexplotadas que se muestra en el gráfico. [2]
- (ii) Resuma de forma breve **una** consecuencia de la sobreexplotación pesquera. [2]
- (b) Explique la existencia de:
 - (i) dorsales oceánicas; [3]
 - (ii) fosas abisales. [3]
- (c) Evalúe la eficacia de las estrategias para gestionar las presiones enfrentadas de la población sobre **un** litoral costero **concreto**. [10]

(La opción B continúa en la página siguiente)

(Opción B: continuación)

4. Si decide contestar esta pregunta, utilice el gráfico que encontrará en la página 4 del cuadernillo de consulta.

El gráfico muestra la fuerza relativa de los acontecimientos relacionados con El Niño y La Niña entre 1950 y 2016.

- (a) Utilizando la información del gráfico:
- (i) describa los cambios en la fuerza de los acontecimientos relacionados con El Niño entre 1950 y 1998; [2]
 - (ii) describa los cambios en la duración de los acontecimientos relacionados con La Niña entre 1950 y 2016. [2]
- (b) Explique **un** beneficio económico **y un** beneficio ambiental de los manglares. [3+3]
- (c) Examine las relaciones entre los derechos de soberanía de las naciones sobre los océanos y las zonas económicas exclusivas (ZEE). [10]

Fin de la opción B

Véase al dorso

Opción C — Ambientes extremos

5. Si decide contestar esta pregunta, utilice la fotografía que encontrará en la página 5 del cuadernillo de consulta.

La fotografía muestra parte del Himalaya en la región Everest nepalí en verano.

- (a) (i) Haciendo referencia a la fotografía, identifique la forma de relieve A y la forma de relieve B. [1]
- (ii) Resuma de forma breve cómo se formó la forma de relieve en C. [3]
- (b) Explique **dos** posibles desafíos que plantea el medio ambiente a las actividades económicas de las personas que viven en zonas como el área D que se muestra en la fotografía. [3+3]
- (c) Examine las oportunidades para la agricultura en las áreas cálidas y áridas. [10]
6. (a) (i) Resuma **dos** características climáticas de un ambiente extremo periglaciario. [1+1]
- (ii) Describa **dos** características del permafrost. [2]
- (b) Explique el papel del agua en **dos** procesos de meteorización en ambientes cálidos y áridos. [3+3]
- (c) “El cambio climático global dará lugar a más desafíos que oportunidades para las poblaciones indígenas”. Discuta esta afirmación, haciendo referencia a uno o más ambientes extremos. [10]

Fin de la opción C

Opción D — Amenazas y desastres: evaluación de riesgo y respuestas humanas

7. Si decide contestar esta pregunta, utilice el mapa que encontrará en la página 6 del cuadernillo de consulta.

El mapa muestra las precipitaciones en los estados de la India durante la temporada de monzones de 2014, en comparación con el promedio a largo plazo de las temporadas de monzones.

- (a) (i) Resuma la distribución de las áreas de la India con unas precipitaciones inferiores a los valores normales. [2]
- (ii) Resuma qué se entiende por una amenaza de sequía. [2]
- (b) Explique **dos** razones del aumento en el número de personas afectadas por los desastres en los últimos años. [3+3]
- (c) Examine la importancia de reevaluar el riesgo **y** reexaminar la vulnerabilidad, después de un acontecimiento de impacto ambiental. [10]
8. (a) (i) Resuma las características principales de **una** escala utilizada para medir la magnitud de **un** tipo de amenaza **concreta**. [2]
- (ii) Describa qué se entiende por riesgo de amenaza. [2]
- (b) Explique **dos** formas de reducir la vulnerabilidad de las personas a una amenaza tectónica. [3+3]
- (c) Examine por qué algunos acontecimientos de impacto ambiental son más predecibles que otros. [10]

Fin de la opción D

Véase al dorso

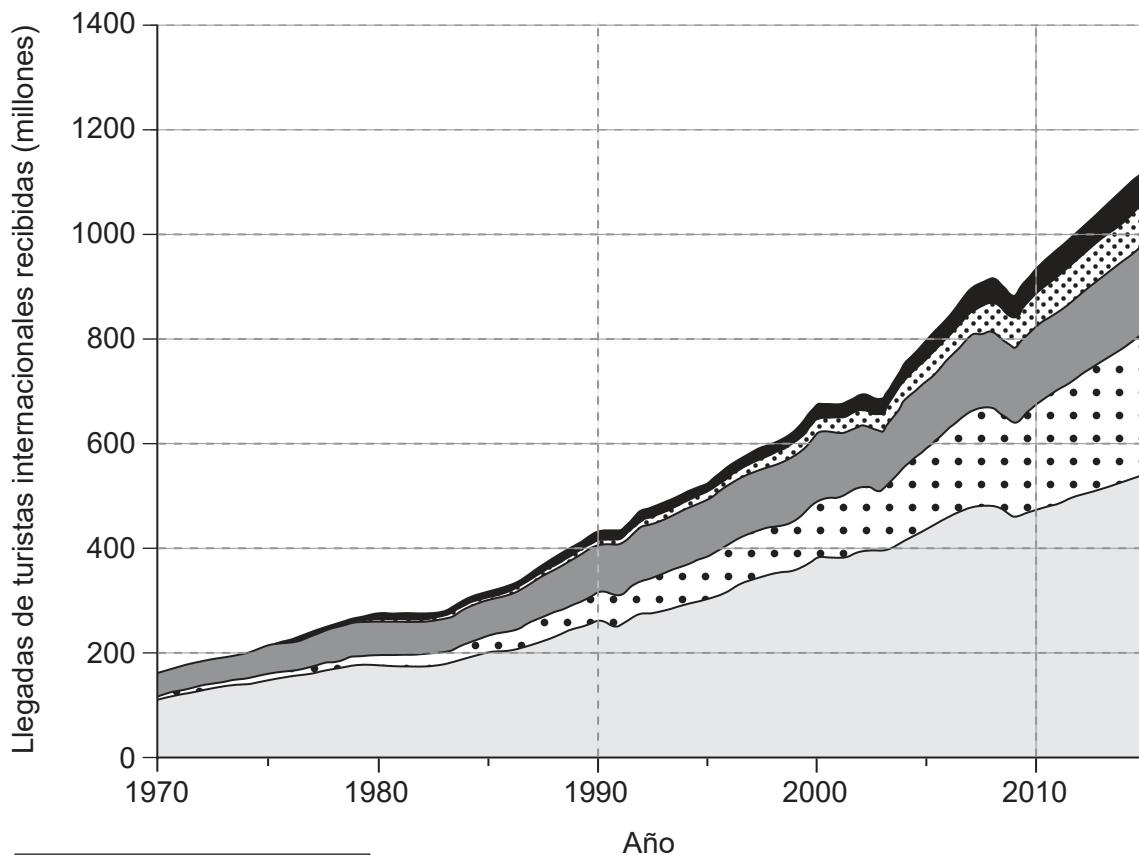
Opción E — Ocio, deporte y turismo

9. (a) Valiéndose de **dos** ejemplos diferentes, resuma qué se entiende por:
- (i) la zona de captación de las instalaciones deportivas y recreativas; [2]
 - (ii) la variedad de las instalaciones deportivas y recreativas. [2]
- (b) Explique **dos** estrategias de gestión para reducir los daños ambientales del turismo en **una** zona rural **concreta**. [3+3]
- (c) Examine la importancia relativa de los factores que influyen en la distribución de las instalaciones deportivas en **una o más** zonas urbanas **concretas**. [10]

(La opción E continúa en la página siguiente)

(Opción E: continuación)

10. El gráfico muestra la llegada de turistas internacionales, por región, entre 1970 y 2015.



[Fuente: © UNWTO, 92844/46/18. Organización Mundial del Turismo (OMT-UNWTO) (2015), *Panorama OMT del turismo internacional, Edición 2015*, UNWTO, Madrid, página 14.]

- (a) (i) Estime el número de llegadas de turistas a África y Asia-Pacífico en 2015. [2]
- (ii) Resuma **una** razón por la cual sea probable que los datos sobre el turismo internacional no sean fiables. [2]
- (b) Explique **un** factor económico **y** **un** factor político que puedan haber contribuido al aumento en el número de llegadas de turistas a Asia-Pacífico de 2000 a 2015. [3+3]
- (c) Examine los factores culturales **y** políticos que pueden influir en el éxito de los países que participan en grandes actividades deportivas internacionales. [10]

Fin de la opción E

Véase al dorso

Opción F — La geografía de la alimentación y la salud

11. Si decide contestar esta pregunta, utilice el mapa que encontrará en la página 7 del cuadernillo de consulta.

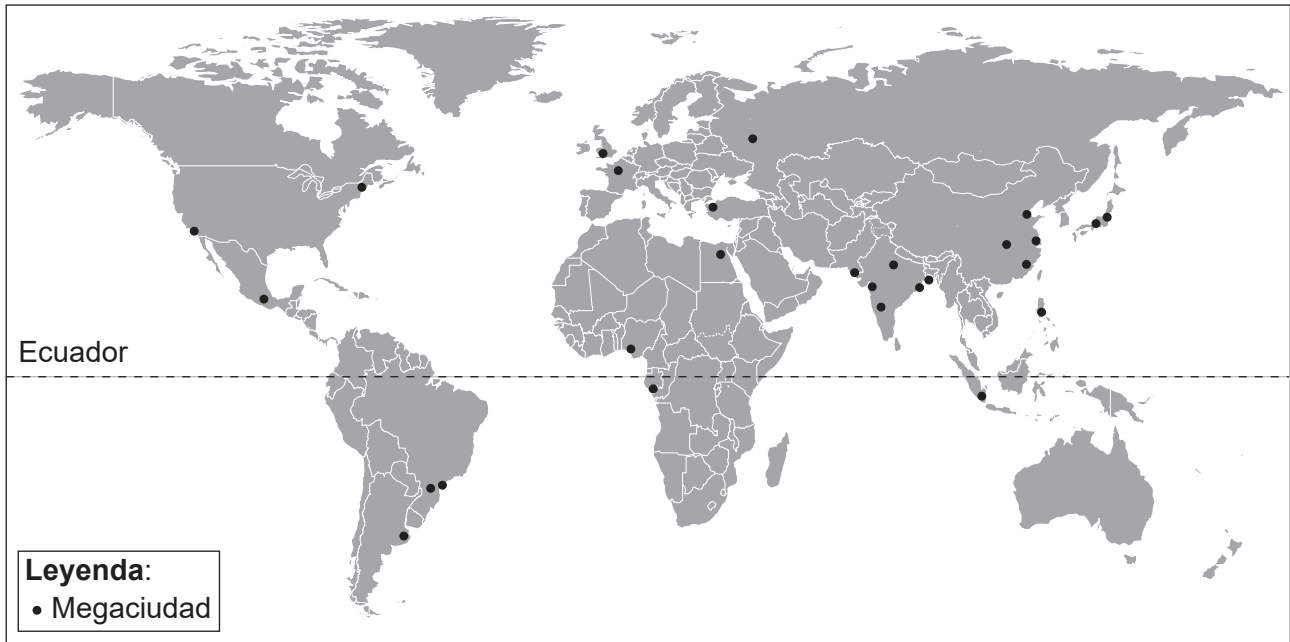
El mapa muestra el promedio de consumo de calorías diarias por país.

- (a) (i) Describa la distribución de los países con un consumo de calorías inferior a 2390 kcal por persona y día. [2]
- (ii) Sugiera por qué se recomienda que las personas deberían consumir entre 2850 y 3480 kcal por persona y día. [2]
- (b) Explique cómo **un** factor ambiental **y un** factor político pueden producir un declive en la producción de alimentos. [3+3]
- (c) Examine los factores geográficos responsables de la incidencia y transmisión de **una** enfermedad **concreta** (de transmisión vectorial, transmitida por el agua o de transmisión sexual). [10]
12. (a) (i) Describa la relación entre el PIB (producto interno bruto) per cápita y la esperanza de vida. [2]
- (ii) Resuma **una** ventaja de la utilización de EVAS como medida de la salud de una población. [2]
- (b) Explique cómo **una** barrera natural **y una** barrera política pueden limitar la propagación de una enfermedad. [3+3]
- (c) Examine los impactos de los acuerdos comerciales internacionales **y** las barreras comerciales en la disponibilidad de alimentos en algunos países. [10]

Fin de la opción F

Opción G — Ambientes urbanos

13. El mapa muestra la distribución de las megaciudades en 2015.



[Fuente: Adaptado de *World Urbanization Prospects, 2014 Revision: Highlights*, por las Naciones Unidas, Departamento de Asuntos Económicos y Sociales, División de Población © 2014 Naciones Unidas. Publicado con autorización de las Naciones Unidas.]

- (a) (i) Resuma qué se entiende por el término “megaciudad”. [1]
 - (ii) Valiéndose del mapa, describa la distribución mundial de las megaciudades en 2015. [3]
 - (b) (i) Explique **una** razón económica por la cual un gran número de personas han emigrado a las megaciudades en los últimos años. [3]
 - (ii) Explique **una** razón, **distinta a** la migración, por la cual el número de megaciudades ha crecido en todo el mundo en los últimos años. [3]
 - (c) Evalúe el éxito de estrategias de gestión urbana sustentable en **una o más** zonas urbanas. [10]
14. (a) Resuma:
- (i) **dos** características del sector informal; [2]
 - (ii) la ubicación del sector informal en zonas urbanas. [2]
- (b) Explique cómo el estrés de las ciudades puede ser resultado de:
- (i) factores ambientales; [3]
 - (ii) factores sociales. [3]
- (c) Examine las causas y efectos del desplazamiento de las actividades comerciales de zonas urbanas a nuevas ubicaciones. [10]

Fin de la opción G